

## A brown wicker basket with a handle and a red bow tied around it.

# À propos de ce travail

---

L'Initiative **Femmes**<sup>1</sup> et VIH/sida (IFVS) est une réponse communautaire au VIH parmi les **femmes** cis et trans, les personnes bispirituelles et les personnes non binaires en Ontario, qui met l'accent sur les facteurs structurels et sociétaux qui augmentent le risque de VIH dans ces populations. Grâce à un modèle d'impact collectif et de développement communautaire, l'IFVS cherche à travailler avec les organismes communautaires et les prestataires de services pour accroître leur sensibilisation et leur capacité de réponse aux déterminants sociaux et structurels qui ont un impact sur les résultats des **femmes** en matière de santé.

## Qu'est-ce que des déterminants sociaux et structurels de la santé?

---

Les déterminants sociaux et structurels de la santé influent sur le risque d'infection par le VIH et sur l'état de santé général des personnes. Pour réussir à prévenir le VIH et à soutenir les personnes vivant avec le VIH, nous devons comprendre de quels facteurs il s'agit, et mettre en place des stratégies pour y remédier.

« Les déterminants sociaux de la santé (DSS) sont les facteurs non médicaux qui influent sur les résultats en matière de santé. Il s'agit des conditions dans lesquelles les gens naissent, grandissent, travaillent, vivent et vieillissent, ainsi que de l'ensemble des forces et des systèmes qui façonnent les conditions de la vie quotidienne. Ces forces et systèmes comprennent les politiques et systèmes économiques, les programmes de développement, les normes sociales, les politiques sociales et les systèmes politiques. » [trad.] (OMS)



Partant de cette définition de l'OMS, les déterminants structurels comprennent « tous les mécanismes sociaux et politiques qui créent ... la stratification et la division en classes sociales dans la société et qui définissent la position socioéconomique de l'individu dans les hiérarchies de pouvoir, de prestige et d'accès aux ressources »; de plus « les déterminants structurels sont à l'origine de déterminants intermédiaires de la santé –

**le logement, l'environnement physique du travail, le soutien social, le stress, la nutrition et l'activité physique**

– et influent par leur intermédiaire sur les résultats de santé ». [trad.] (Centre de collaboration nationale des déterminants de la santé)

Ces déterminants sociaux et structurels de la santé ont une grande influence sur les réalités du risque d'infection par le VIH et sur les résultats en matière de santé pour les personnes vivant avec le VIH. Pour plus d'information sur le genre et les taux de VIH, ainsi que sur les populations les plus touchées, veuillez consulter [whai.ca/fr/](http://whai.ca/fr/).

---

<sup>1</sup>Le mot « **femmes** » est en caractères gras tout au long de cette ressource pour rappeler que le genre n'est pas binaire et qu'il est important de réfléchir à l'inclusion des personnes trans, bispirituelles et non binaires dans le travail de l'IFVS.

# À propos de cette ressource

L'objectif de cette ressource est de clarifier comment les déterminants sociaux et structurels de la santé affectent certaines populations plus que d'autres, et d'aider les organismes communautaires à élaborer des stratégies pour en tenir compte et pour favoriser l'équité en matière de santé. Le piquenique comme outil visuel évoque les sentiments de collaboration et de connexion qu'on trouve dans la planification et le partage d'un repas. La planification doit être intentionnelle et minutieuse, pour favoriser le bon déroulement du rassemblement. Bien que les déterminants sociaux et structurels de la santé aient un impact sur tous les aspects

de la santé, cette ressource se concentre sur le risque de VIH et les résultats de santé. Tout au long du travail de l'IFVS, nous utilisons des méthodes créatives afin de renforcer les capacités communautaires. Nous utilisons ces méthodes pour soutenir un éventail de styles d'apprentissage et d'engagement. Pour cette ressource, nous avons choisi de travailler avec l'artiste Jessica Campbell et d'utiliser l'analogie d'un piquenique pour examiner comment les déterminants sociaux et structurels influent sur le risque de VIH et sur les résultats en matière de santé chez les personnes vivant avec le VIH.

## À qui s'adresse cette ressource

Cette ressource s'adresse à toute personne qui travaille pour soutenir des **femmes** susceptibles de vivre avec le VIH ou qui sont confrontées à des risques sociaux et structurels liés au VIH. Il s'agit notamment de toute personne qui travaille dans un organisme communautaire, dans le domaine des soins de santé, de la réduction des méfaits, des refuges, des prisons, des organismes d'aide à l'établissement, des organismes de réponse au VIH/sida ou dans d'autres domaines connexes.

## Comment utiliser cette ressource

Cette ressource compte trois éléments : ce guide d'animation, une affiche illustrant un piquenique et des découpes de symboles clés de l'image du piquenique.



Le piquenique et ses éléments nous servent d'analogies pour examiner les déterminants sociaux et structurels de la santé. Les découpes peuvent être utilisées pendant l'activité, afin d'aider les participant-e-s à noter leurs pensées et leurs idées au fur et à mesure de la discussion. Envisagez de vous munir de papier grand format ou d'un tableau où fixer les découpes et créer votre propre scène de piquenique.

Les éléments et leur signification suggérée figurent dans la légende. Cependant, chaque groupe peut faire des analogies différentes. Faites preuve de créativité et utilisez la discussion pour faire ressortir des liens avec les facteurs aidants, les obstacles et les outils ou stratégies qui visent à renforcer les moyens dont nous disposons tou-te-s pour intervenir sur des déterminants sociaux et structurels de la santé.

# Plan d'animation

Cette ressource d'animation est idéale pour un groupe de 3 à 15 personnes. Les participant·e·s peuvent venir d'un organisme ou de plusieurs. L'exercice dure entre 1 et 3 heures; on peut l'utiliser seul ou dans le cadre d'une démarche plus large de renforcement des capacités communautaires.

La technique d'animation peut être adaptée au style et aux objectifs de l'animateur·trice. Nous recommandons d'inclure à l'ordre du jour certains ou l'ensemble des éléments suivants :

1

**Ouverture et introduction** : L'ouverture est importante pour donner le ton de la séance et créer un espace accueillant. Voici quelques considérations clés :

- Présentez-vous et invitez les participant·e·s à faire de même
- Décrivez l'ordre du jour et ce à quoi les participant·e·s peuvent s'attendre de la séance
- Mentionnez la reconnaissance territoriale, les engagements à l'égard de l'équité et de l'antiracisme, ainsi que les valeurs qui guideront la séance et votre approche.

2

**Brève présentation de l'IFVS** : Cela peut inclure de l'information sur les **femmes** et le VIH dans votre communauté locale ou dans votre province, et un aperçu des déterminants sociaux et structurels de la santé à la page 2. Consultez le site Web de l'IFVS pour choisir des informations pertinentes et adaptées à vos besoins de renforcement des capacités sur les **femmes** et le VIH.

3

**Aperçu de l'activité** : Vous pouvez expliquer l'analogie du pique-nique ou renvoyer à la légende ci-dessous et souligner certains éléments clés qui serviront de base à l'activité. Utilisez les analogies qui vous interpellent le plus et n'oubliez pas que les participant·e·s partageront également leurs idées.

4

**Activité** : L'activité consiste à animer une discussion qui utilise des analogies pour expliquer comment les déterminants sociaux et structurels de la santé influent sur les facteurs aidants et les obstacles concernant :

- le risque de VIH et sa prévention;
- les soins et traitements pour le VIH; et
- la santé et le bien-être général des **femmes**.

Vous pouvez vous concentrer sur un ou plusieurs de ces éléments. L'activité invite également les participant·e·s à identifier les engagements nécessaires au changement. L'affiche présente une vue d'ensemble et les découpes (fourmis, ustensiles, invitations, participant·e·s réuni·e·s, nourriture, panier de pique-nique) permettent aux participant·e·s d'écrire des exemples et de les présenter au groupe par une représentation visuelle.

5

**Conclusion** : Vous pourriez proposer des ressources ou des outils supplémentaires, des moyens de garder le contact et de renforcer la responsabilité partagée, ou un engagement quant aux prochaines étapes que les participant·e·s entreprendront pour mettre en œuvre des changements.

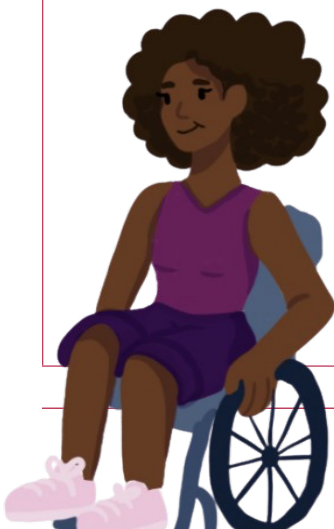


# Légende

Cette section présente les éléments visuels de l’affiche, les analogies qu’ils représentent et les questions que vous pouvez poser pour aborder les déterminants sociaux et structurels de la santé. L’affiche offre plus de détails sur le lien entre les éléments visuels et leur axe de discussion.

Chaque élément ou analogie ne s’applique pas nécessairement à tou·te·s les participant·e·s, et les symboles peuvent avoir des significations différentes selon les cultures. Par exemple, nous utilisons les fourmis pour représenter les obstacles à la santé, mais celles-ci sont perçues positivement dans de nombreuses cultures. En tant qu’animateur·trice, vous pouvez saisir ces occasions pour parler de l’importance de l’inclusion, des considérations culturelles et d’autres obstacles qui peuvent empêcher une personne de se sentir accueillie dans un espace.

AXE DE DISCUSSION PISTES DE QUESTIONS À POSER	
<p>Obstacles et risques liés au VIH et résultats de santé chez les personnes vivant avec le VIH</p> <p><i>Élément visuel de l’analogie :</i> Fourmis</p>	<ul style="list-style-type: none"> <li>Quels facteurs influent sur le risque d’infection par le VIH chez les <b>femmes</b>?</li> <li>Quelles menaces affectent l’accès des <b>femmes</b> aux soins du VIH?</li> <li>Quels risques concernent la santé et le bonheur des <b>femmes</b>?</li> <li>Quels risques de sécurité peuvent affecter la capacité des <b>femmes</b> à s’engager dans la prévention ou les soins du VIH?</li> <li>Comment le genre peut-il limiter la capacité d’une personne à participer à la prévention ou aux soins du VIH?</li> <li>Quelles sont les menaces à la santé et au bien-être des <b>femmes</b>?</li> </ul>
<p>Facteurs aidants pour prévenir le VIH/réduire le risque d’infection et pour favoriser des résultats de santé positifs chez les personnes vivant avec le VIH</p> <p><i>Éléments visuels de l’analogie :</i> Ustensiles</p> <p>Invitations</p> <p><b>Femmes</b> / Participant·e·s</p>	<ul style="list-style-type: none"> <li>Quels outils sont nécessaires pour aider les <b>femmes</b> à prévenir le VIH?</li> <li>Quels outils sont nécessaires pour aider les <b>femmes</b> à réussir leur traitement du VIH?</li> <li>Quels outils sont nécessaires pour soutenir la santé des <b>femmes</b>?</li> <li>Quels outils peuvent aider un organisme communautaire à soutenir la prévention ou les soins du VIH chez les <b>femmes</b>?</li> <li>Comment peut-on inclure les <b>femmes</b> dans la prévention du VIH?</li> <li>Comment peut-on inclure les <b>femmes</b> dans les soins du VIH?</li> <li>Qui devrait contribuer aux soins communautaires pour aider à prévenir le VIH et pour soutenir les soins du VIH chez les <b>femmes</b>?</li> <li>Pourquoi la présence d’un réseau de soutien social est-elle importante?</li> <li>Comment peut-on s’assurer que la prévention et les soins du VIH sont culturellement inclusifs et réfléchis?</li> <li>Quel impact pourrait avoir la colonisation sur l’accès à la prévention et aux soins du VIH pour les <b>femmes</b>?</li> <li>Quel impact pourrait avoir la migration sur le risque d’infection par le VIH chez les <b>femmes</b> ou sur leur engagement dans le traitement et les soins du VIH?</li> <li>Qu’est-ce qui rend la prévention du VIH accessible? Comment pourrait-on la rendre plus accessible?</li> <li>Quel est l’impact d’un manque de réseau de soutien social ou de communauté de soutien?</li> <li>Qui contribue déjà à la prévention du VIH? Qui manque à l’appel?</li> </ul>



DISCUSSION FOCUS	POSSIBLE QUESTIONS TO ASK
<p>Besoins fondamentaux (alimentation, logement, revenu, éducation, etc.)</p> <p><i>Élément visuel de l'analogie :</i> Nourriture</p>	<ul style="list-style-type: none"> <li>• Quelles nécessités de base sont essentielles pour la prévention et l'accès au traitement et aux soins du VIH?</li> <li>• Quel est l'impact si des nécessités de base sont absentes (p. ex. alimentation, logement, éducation, revenu)?</li> <li>• Comment le pouvoir influe-t-il sur la capacité d'une personne à faire des choses pour prévenir le VIH?</li> <li>• Comment l'éducation (ou l'accès à l'information) influe-t-elle sur la capacité des <b>femmes</b> à prévenir le VIH?</li> <li>• Comment l'éducation (ou l'accès à l'information) influe-t-elle sur la réussite du traitement et des soins du VIH chez les <b>femmes</b>?</li> </ul>
<p>Engagements en faveur du changement</p> <p><i>Élément visuel de l'analogie :</i> Panier de piquenique</p>	<ul style="list-style-type: none"> <li>• Que pourriez-vous offrir pour aider à réduire les iniquités en santé?</li> <li>• Comment votre organisme pourrait-il contribuer à faire évoluer les pratiques ou les politiques?</li> </ul>

Voici d'autres pistes de réflexion qui ne sont pas accompagnées de découpes, mais qui peuvent aider à approfondir la discussion sur l'analogie du piquenique.

AXE DE DISCUSSION	PISTES DE QUESTIONS À POSER
<p>Hygiène et nettoyage</p> <p><i>Élément visuel de l'analogie :</i> Fontaine</p>	<ul style="list-style-type: none"> <li>• Comment l'accès à des ressources essentielles comme l'eau potable influence-t-il l'autonomie des <b>femmes</b> dans la prévention du VIH?</li> <li>• Comment l'accès à des choses essentielles comme l'eau influence-t-il l'engagement des <b>femmes</b> dans le traitement du VIH?</li> <li>• En l'absence de ressources essentielles comme l'eau et les produits d'hygiène, quel est l'impact sur la prévention du VIH chez les <b>femmes</b> et sur leur engagement dans les soins du VIH?</li> </ul>
<p>Éléments fondamentaux de la prévention et des soins du VIH</p> <p><i>Élément visuel de l'analogie :</i> Couverture de piquenique Roches ou poids placés aux quatre coins de la couverture</p>	<ul style="list-style-type: none"> <li>• Quels éléments sont essentiels à la réussite de la prévention et du traitement du VIH chez les <b>femmes</b>? Quels éléments contribuent à relier les soins ensemble?</li> <li>• Que pouvez-vous faire pour offrir un espace confortable et accueillant pour les <b>femmes</b>?</li> <li>• Comment s'assurer que la couverture ne s'envole pas avec le vent? Comment maintenir les coins au sol pour que tout le monde en profite?</li> </ul>
<p>Protection</p> <p><i>Élément visuel de l'analogie :</i> Parapluie</p>	<ul style="list-style-type: none"> <li>• Quels éléments sont nécessaires pour offrir une protection contre les facteurs de risque?</li> </ul>
<p>Pouvoir</p> <p><i>Élément visuel de l'analogie :</i> Soleil</p>	<ul style="list-style-type: none"> <li>• Qu'est-ce qui apporte chaleur et lumière?</li> <li>• Qu'est-ce qui donne de la puissance et de la force à la prévention et aux soins du VIH chez les <b>femmes</b>?</li> </ul>





# Questions d'autoréflexion pour les animateur·trice·s

---

En tant qu'animateur·trice, il est important de bien comprendre pourquoi et pour qui vous faites ce travail. Le travail communautaire peut comporter de nombreuses facettes : il est personnel, vivant et puissant. Prenez soin de vous avant de vous occuper des autres, et après. Cela vous aidera à affiner votre approche pour qu'elle soit réfléchie, fondée sur les valeurs et inclusive, et pour qu'elle donne des résultats clairs. Prenez le temps de réfléchir aux questions suivantes en préparant votre animation.

## Objectif et intention

- Quels sont les éléments que j'espère que les participant·e·s tireront de cette activité?
- Les intentions de cette conversation sont-elles clairement définies?
- Dois-je adapter mon animation aujourd'hui?
- Comment répondre s'il y a des préjugés ou des conflits dans le groupe?

## Autoréflexion

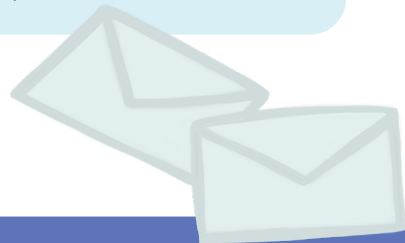
- Quelles valeurs personnelles j'apporte dans mon animation de cet espace?
- Comment mes identités sociales vont-elles créer cet espace ou s'y manifester?
- Y a-t-il des limites à ma façon d'occuper l'espace avant cette séance?

## Soins personnels holistiques

- Est-ce que j'ai nourri mon corps avant la séance?
- Est-ce que j'ai fait le point avec moi-même avant d'animer la séance?
- Est-ce que j'ai tout ce dont j'ai besoin (sur le plan personnel et organisationnel) pour mener à bien cette séance?

## Croissance et réflexion (après la séance)

- L'objectif de la séance était-il réalisable? Si non, pourquoi? Si oui, de quels points de vue?
- De quelles façons suis-je ouvert·e aux commentaires pour les séances futures?
- Qu'ai-je appris à propos de moi-même, en tant qu'animateur·trice?
- Quels nouveaux apprentissages cette animation m'a-t-elle apportés?



Merci d'avoir pris le temps d'utiliser cet outil. L'IFVS lutte contre les systèmes qui contribuent aux iniquités de santé et elle favorise le leadership communautaire dans cette mission. Pour toute question concernant cette ressource ou d'autres travaux, n'hésitez pas à communiquer avec nous. Les coordonnées des travailleuses de l'IFVS sont accessibles à [whai.ca/fr/communiquez-avec-nous/](http://whai.ca/fr/communiquez-avec-nous/).

DÉCOUVREZ PLUS DE RESSOURCES À  
[whai.ca/fr/](http://whai.ca/fr/)